



Ponte de  
**Guaratuba**



INFRA  
PR.GOV.BR

**BOLETIM DE OBRA**  
MARÇO/2026

## **Ponte de Guaratuba avança para fase final com tabuleiro 100% concluído e obras complementares em execução**



A construção da Ponte de Guaratuba, no litoral do Paraná, atingiu um marco decisivo no início de 2026: a finalização completa do tabuleiro da estrutura, etapa que consolida o avanço da obra rumo à entrega final.

A fase de infraestrutura foi concluída em dezembro de 2025, enquanto a mesoestrutura — composta por pilares e travessas — foi finalizada em janeiro de 2026. Já na superestrutura, o lançamento das vigas ocorreu até janeiro no lado de Matinhos, seguido pela execução das pré-lajes e concretagem das lajes do tabuleiro.

No trecho pré-moldado, foram executadas 20 lajes correspondentes aos 20 vãos previstos. Somados aos três vãos do segmento estaiado, a ponte passa a contar com 23 vãos ao longo de toda a estrutura.

Um dos momentos mais simbólicos da obra foi a concretagem da aduela de fechamento central do trecho estaiado concluindo o vão central totalizando 320 metros. Com isso, toda a ligação estrutural sobre a baía está finalizada.



Com a conclusão do tabuleiro, os trabalhos agora se concentram nas chamadas obras complementares. Entre os serviços em andamento estão:

- Implantação de barreiras rígidas tipo New Jersey, já com cerca de 90% executadas;
- Instalação de eletrodutos e guarda-corpos no passeio;
- Concretagem das calçadas e ciclovias;
- Execução da pavimentação asfáltica e sistema de iluminação.

A pavimentação da ponte já foi iniciada, com aplicação de revestimento asfáltico de 7 centímetros de espessura em trechos que somam cerca de 500 metros, a partir do lado de Guaratuba.

Outro destaque é o avanço da drenagem, com a instalação de tubos de PEAD ao longo da estrutura. O sistema foi projetado para coletar e direcionar a água da chuva para caixas separadoras de água e óleo (SAO), evitando que resíduos contaminantes cheguem à Baía de Guaratuba — uma solução alinhada às exigências ambientais.

### Iluminação com foco ambiental

A iluminação viária da ponte e dos acessos também segue em implantação, com luminárias de temperatura de cor de 2.700K. Esse padrão reduz a poluição luminosa e minimiza impactos sobre a fauna local, especialmente em áreas sensíveis do entorno natural.

### Acessos

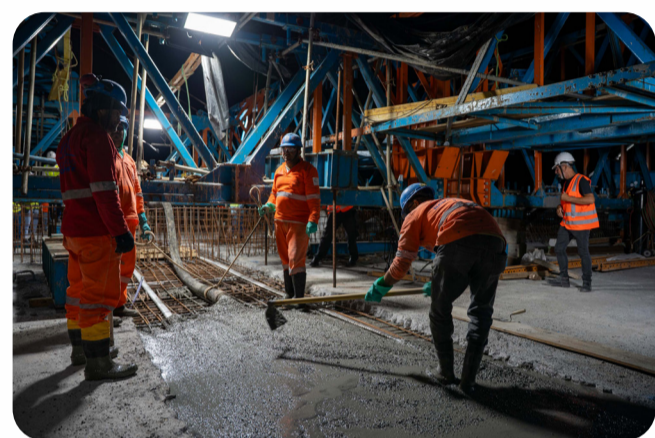
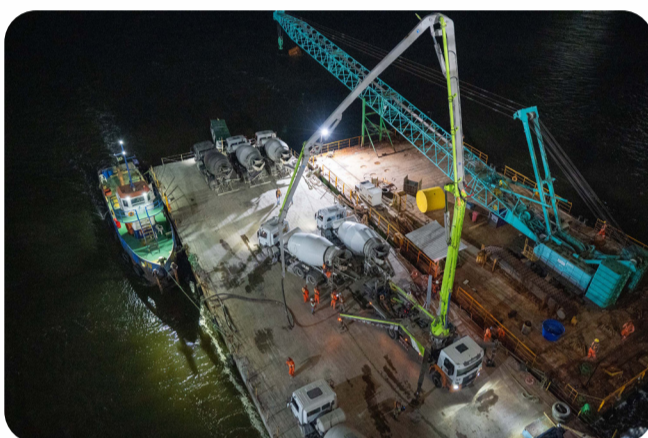
Nos acessos à ponte, os serviços de terraplenagem, drenagem e pavimentação seguem em andamento nos dois lados da obra. Até o momento, já foram executados cerca de 14 mil metros quadrados de pavimentação.

No lado de Guaratuba, além do avanço na iluminação viária, também houve progresso significativo nas frentes de obra. Já em Matinhos, foi concluída a execução do muro de solo reforçado — técnica de engenharia que permite a construção de rampas em espaços mais restritos — restando agora a finalização da pavimentação e dos passeios.

### A Ponte

Com extensão total superior a 3 quilômetros, a Ponte de Guaratuba é considerada uma das principais obras de infraestrutura em execução no Paraná, conectando os municípios de Matinhos e Guaratuba pela PR-412.

A conclusão do tabuleiro representa um avanço estrutural significativo e indica que a obra entra em sua fase final, voltada à operação, segurança e acabamento — etapas fundamentais para a liberação ao tráfego e para a transformação da mobilidade no litoral paranaense.





Ponte de  
**Guaratuba**



INFRA  
PR.GOV.BR

**BOLETIM DE OBRA**  
MARÇO/2026







**MEIO AMBIENTE**

## **Monitoramento ambiental da Ponte de Guaratuba é concluído com última campanha de campo em março**



As obras da Ponte de Guaratuba avançaram também no cumprimento das condicionantes ambientais. No mês de março de 2026, foi realizada a 10ª e última campanha de monitoramento da fauna terrestre e da biota aquática, prevista na fase de Licença de Instalação do empreendimento.

Foram realizadas coletas e análises de diferentes grupos, incluindo fitoplâncton, zooplâncton, ictioplâncton, ictiofauna, carcinofauna, além de epifauna e organismos incrustados nas estruturas da ponte.

Na sequência, a partir de 6 de março, tiveram início os trabalhos de monitoramento da fauna terrestre e de registros de fauna atropelada. As atividades começaram em pontos localizados no Parque Nacional

Saint Hilaire-Lange e seguiram para áreas no município de Guaratuba.

Durante essa etapa, foram monitorados diversos grupos de animais, como mamíferos, répteis e anfíbios, aves e insetos. Todos os métodos previstos nos programas ambientais foram aplicados conforme planejamento, com acompanhamento da equipe de supervisão técnica.

Os dados coletados ao longo da campanha têm como objetivo registrar as condições ambientais observadas em campo, subsidiar análises técnicas e comprovar a execução das medidas previstas no licenciamento ambiental. O monitoramento também reforça a transparência e o controle sobre os impactos da obra, considerada uma das mais importantes do litoral paranaense.

