



Ponte de
Guaratuba



INFRA
PR.GOV.BR

BOLETIM DE OBRA
FEVEREIRO/2026

Ponte de Guaratuba entra na fase final do trecho estaiado

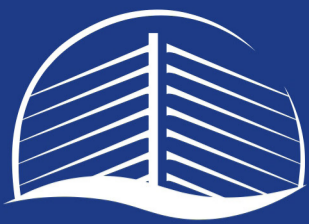


A construção da Ponte de Guaratuba alcançou em fevereiro de 2026 um dos marcos mais importantes desde o início das obras: o trecho estaiado chegou a 318 metros executados de um total de 320 metros previstos, restando apenas dois metros para o fechamento do vão central. O avanço coloca a obra na reta final de uma das etapas mais complexas da engenharia sobre a Baía de Guaratuba.

Tanto o apoio 04 quanto o apoio 05 já contam com 15 pares de aduelas executadas, totalizando 159 metros de cada lado. As estruturas foram concretadas in loco pelo método dos balanços sucessivos, técnica que permite que a ponte avance simultaneamente a partir dos mastros centrais, mantendo equilíbrio estrutural a cada etapa. Com isso, a soma dos avanços laterais praticamente completou os 320 metros do trecho estaiado, que abriga o vão principal de 160 metros sobre o canal de navegação, dimensionado para atender ao gabarito marítimo da região.

Além da evolução das aduelas, feverei-





ro também marcou a conclusão da instalação dos 12 pares de estais em cada um dos mastros dos apoios 04 e 05.

Os estais, cabos de aço de alta resistência, são responsáveis por sustentar o tabuleiro no trecho central e garantem a estabilidade da estrutura. A finalização dessa etapa representa um avanço simbólico e técnico, consolidando a configuração definitiva da ponte sobre a baía.

Enquanto o trecho estaiado se aproxima da conclusão, com a concretagem da aduela de fechamento, o segmento pré-moldado da ponte já está completamente finalizado. Em fevereiro, foi alcançado o total de 20 lajes concretadas nos 20 vãos previstos nesse trecho. Ao todo, a ponte terá 23 vãos ao longo de sua extensão principal, integrando o trecho pré-moldado aos três vãos do segmento estaiado.

Paralelamente à evolução estrutural, seguem os serviços complementares que já dão forma ao aspecto final da obra. Estão em andamento a execução das barreiras rígidas centrais e laterais, a instalação de eletrodutos no passeio, a implantação dos guarda-corpos e a concretagem das áreas destinadas a pedestres e ciclistas. Também teve início a instalação da iluminação pública, com remanejamento e implantação de postes.

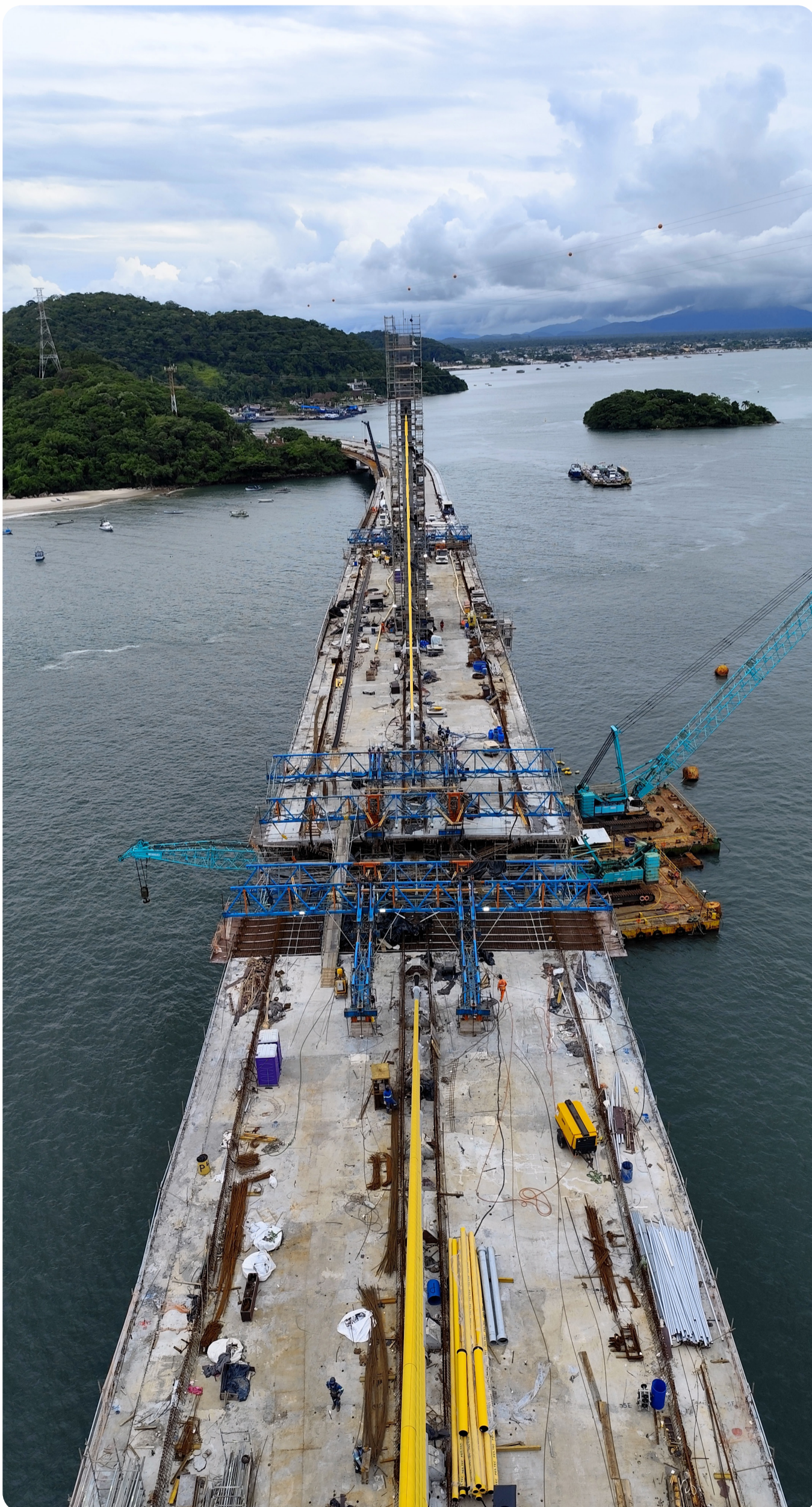
Nos acessos, as frentes de trabalho também avançam. No lado Guaratuba, as contenções foram finalizadas e as equipes seguem com terraplenagem, drenagem e início das camadas de pavimentação. No lado Matinhos, além dos serviços de drenagem e pavimentação, o muro de solo reforçado, solução que permite vencer grandes desníveis em espaço reduzido, já alcança 80% de execução.

A previsão de executar 50 mil metros quadrados de camadas estruturais de pavimento e 70 mil metros quadrados de revestimento asfáltico, considerando inclusive o tabuleiro da ponte.

Com 1.244 metros de obra de arte especial inseridos em um complexo viário de 3,07 quilômetros de extensão, a Ponte de Guaratuba avança para transformar a mobilidade no Litoral do Paraná.

ACOMPANHE

Para quem deseja acompanhar de perto, a obra da Ponte de Guaratuba disponibiliza atualizações constantes no site www.pontedeguaratuba.pr.gov.br, com câmeras ao vivo, e no Instagram [@pontedeguaratuba.oficial](https://www.instagram.com/pontedeguaratuba.oficial), onde são publicadas fotos, vídeos e informações técnicas sobre o avanço dos trabalhos.





Ponte de
Guaratuba



INFRA
PR.GOV.BR

BOLETIM DE OBRA
FEVEREIRO/2026



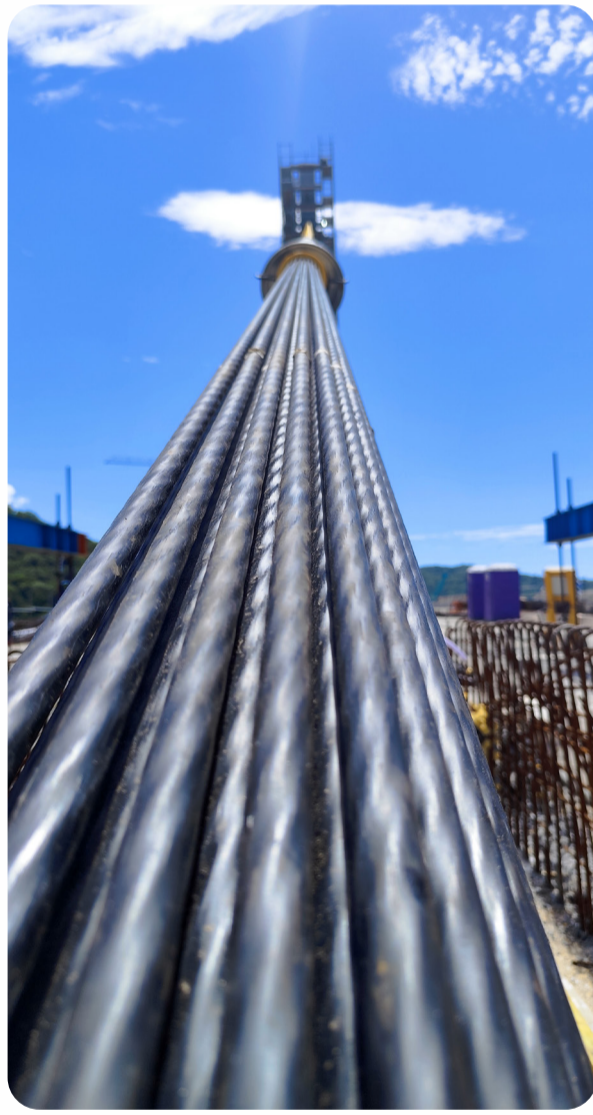


Ponte de
Guaratuba



INFRA
PR.GOV.BR

BOLETIM DE OBRA
FEVEREIRO/2026





MEIO AMBIENTE

Programa de Educação Ambiental e Comunicação Social



Em fevereiro, foi realizada a divulgação de material informativo sobre as espécies ameaçadas que ocorrem em Guaratuba e no entorno da área da ponte, incluídas em Planos de Ação Nacionais (PANs). A divulgação ocorreu junto às comunidades tradicionais da região, pescadores artesanais, munícipes de Guaratuba e Matinhos, Universidade Federal do Paraná no Campus de Matinhos, Instituto Chico Mendes de Conservação da Biodiversidade (ICM-Bio). A divulgação também envolveu as Secretarias Municipais de Cultura e Turismo, Educação, Meio Ambiente e Agricultura e Pesca dos municípios de Guaratuba e Matinhos, com o objetivo de ampliar o alcance das informações e fortalecer a sensibilização institucional e comunitária acerca da conservação das espécies ameaçadas presentes na região.

O material apresentou o conceito e os objetivos dos Planos de Ação Nacionais, que consistem em iniciativas voltadas à conservação de espécies ameaçadas no Brasil. Esses planos são coordenados pelo Instituto Chico Mendes de Conservação da Biodiversidade (ICM-Bio)

e elaborados de forma participativa, envolvendo especialistas, órgãos públicos, organizações da sociedade civil, comunidades locais e setores produtivos. Além disso, o material aborda as ações de monitoramento e conservação das espécies, bem como a importância do engajamento coletivo na proteção da biodiversidade marinha local.

Também foram destacadas as espécies ameaçadas contempladas em PANs que ocorrem na região de Guaratuba e no entorno do empreendimento, como a toninha, o boto-cinza e a tartaruga-verde. Destaca-se que essas espécies também são acompanhadas no âmbito do licenciamento ambiental do empreendimento, por meio do Subprograma de Monitoramento da Biota Aquática e da Fauna Terrestre.

A ação foi promovida no âmbito do Programa de Educação Ambiental e Comunicação Social do empreendimento, atendendo não só o Plano Básico Ambiental do empreendimento, como também condicionantes das licenças ambientais da obra.

Programa de Supressão da Cobertura Vegetal, Afugentamento e Resgate de Fauna e Resgate de Germoplasma

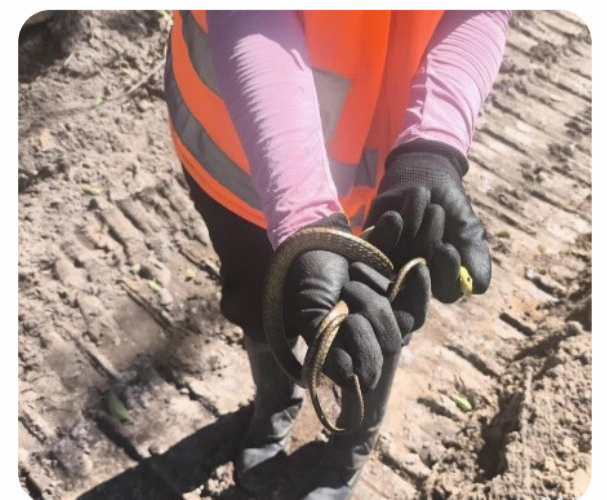
No mês de fevereiro, foram realizadas as atividades de supressão de vegetação necessárias para o avanço das obras dos acessos no lado de Matinhos. O processo de supressão consistiu no corte, traçamento e desgalhamento das árvores autorizadas, em conformidade com as licenças ambientais do empreendimento.

As toras resultantes da atividade foram empilhadas próximas às margens da rodovia e devidamente cubadas, em conformidade com as diretrizes e metas estabelecidas no Plano Básico Ambiental (PBA).

Durante todo o processo, as frentes de serviço contaram com equipe especializada para afugentamento e resgate de fauna, com o objetivo de promover a proteção, o acompanhamento e o atendimento aos animais presentes nas áreas suprimidas. As ações incluíram vistoria pré-supressão, acompanhamento durante o corte e vistoria pós-supressão. Os animais encontrados, como gambás e serpentes, foram avaliados por biólogos e médicos veterinários e, quando aptos, soltos em áreas seguras.

Concomitantemente, foram realizadas ações de resgate de germoplasma, que consistiram na coleta de bromélias e outras epífitas, bem como na coleta de sementes e mudas de espécies nativas, além do transplante de espécies vegetais resgatadas durante as operações de supressão vegetal.

Todas as ações seguiram as diretrizes e metas estabelecidas no Plano Básico Ambiental (PBA) e em conformidade com a legislação vigente.





Ponte de
Guaratuba



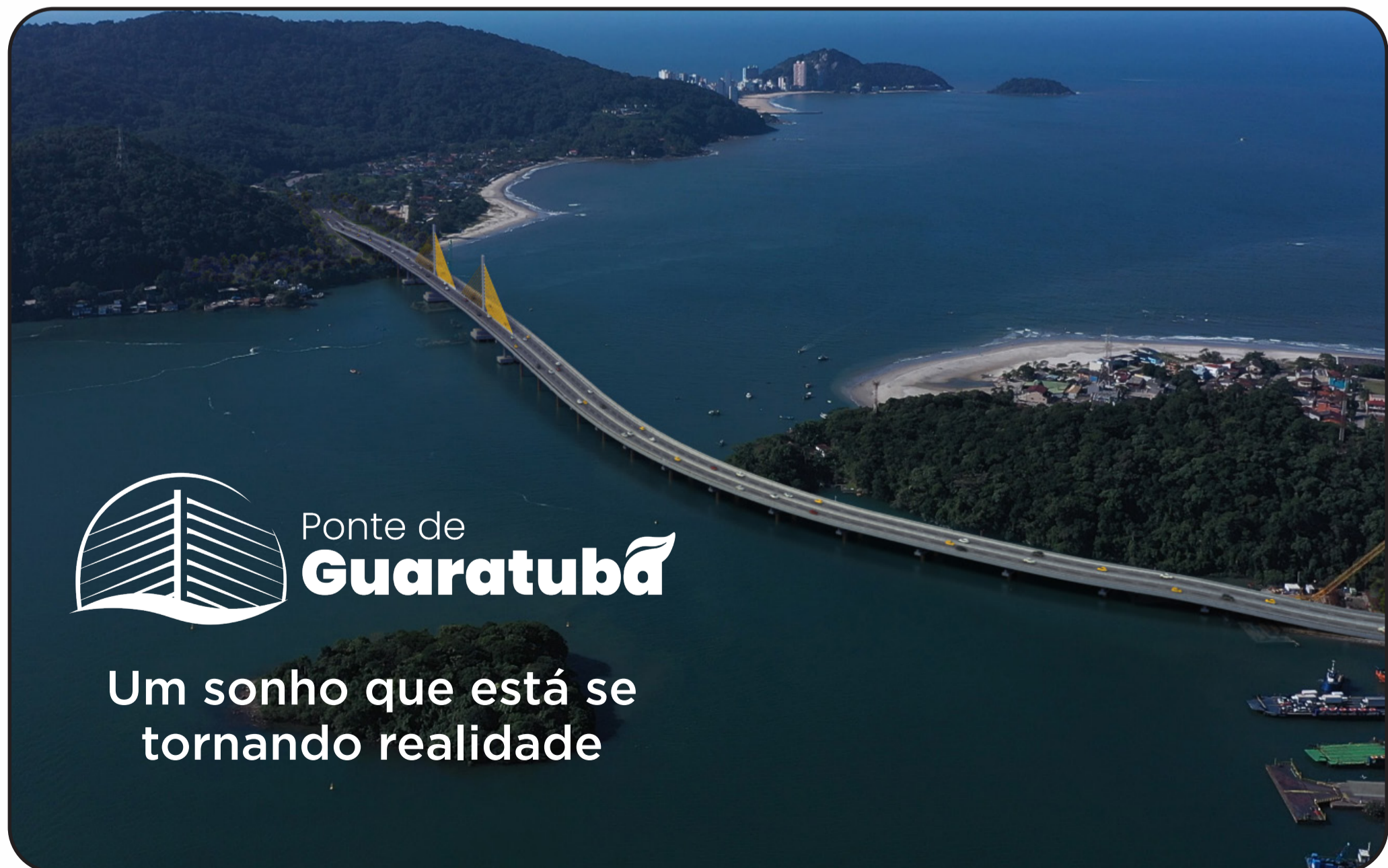
INFRA
PR.GOV.BR

BOLETIM DE OBRA
FEVEREIRO/2026

Programa de Acompanhamento Arqueológico e do Patrimônio Histórico e Cultural e do Programa de Educação Patrimonial da Ponte de Guaratuba



Em fevereiro ocorreu, em parceria com a Secretaria Municipal da Cultura e do Turismo de Guaratuba a palestra “Patrimônio em Travessia: Resultados do Acompanhamento Arqueológico da Ponte de Guaratuba”. A palestra teve como objetivo apresentar à comunidade os resultados do acompanhamento arqueológico desenvolvido no âmbito do licenciamento do empreendimento, bem como promover a sensibilização quanto à importância da preservação dos bens patrimoniais.



Ponte de
Guaratuba

Um sonho que está se tornando realidade